



PARAFIA RAJCZA
SANKTUARIUM MATKI BOŻEJ
KAZIMIERZOWSKIEJ



KOŚCIÓŁ JUBILEUSZOWY ROKU A.D. 2025



FOT. WOJCIECH ENGLERT

INFORMACJA DLA GRUP PIELGRZYMKOWYCH

KONTAKT :

KS. ANDRZEJ ZAWADA – PROBOSZCZ, KUSTOSZ PARAFII

TEL: 606 247 861

E-MAIL: parafiarajcza@gmail.com

CENTRALNY PUNKT PIELGRZYMEK

- *MODLITWA PRZED WIZERUNKIEM - MATKI BOŻEJ KAZMIEROWSKIEJ WRAZ Z CELEBRACJĄ EUCHARYSTI*
- *PRELEKCJA O HISTORII SANKTUARIUM I CUDOWNYM WIZERUNKU MADONNY Z WARKOCZEM, ZWIEDZANIE SALKI MUZEALNEJ*
- *OTRZYMANIE PASZPORTU PIELGRZYMA*

Prosimy wszystkich organizatorów wyjazdów pielgrzymkowych o wcześniejszy kontakt, w celu rezerwacji terminu oraz godziny nabożeństw z księdzem proboszczem Andrzejem Zawadą.

JUBILEUSZOWE SANKTUARIUM

Historia cudownego obrazu jest nierozzerwalnie związana z historią kościoła i rozpoczyna się 4 lipca 1669 roku. W tym właśnie dniu delegacja górali rajczańskich przybyła do zamku żywieckiego, by prosić króla Jana Kazimierza o pozwolenie na budowę kościoła w Rajczy. Przebywając po abdykacji w rodzinnych włościach król, przed wyjazdem do Francji, wydał pozwolenie na budowę kościoła i równocześnie podarował góralom rajczańskim swój ulubiony obraz Madonny Częstochowskiej, do którego, jak pisze kronikarz, „miał osobliwe nabożeństwo”.

W 1674 roku został wybudowany drewniany kościół w Rajczy pod wezwaniem św. Wawrzyńca i św. Kazimierza królewicza. Do budowy kościoła przyczynił się ksiądz Wojciech Symelius, dziekan żywiecki oraz ksiądz Kazimierz Gałęski, jezuita. Poświęcenia kościoła dokonał, za zgodą biskupa krakowskiego Andrzeja Trzebnickiego, ksiądz Wojciech Symelius w dniu 8 maja 1674 roku. Obraz, zgodnie z życzeniem króla, został umieszczony w kościele w 1684 roku w bocznym ołtarzu. Wcześniej znajdował się najprawdopodobniej w kościele parafialnym w Milówce, pod który wspólnota rajczańska należała. Od początku obraz otaczano wielką czcią, był noszony w procesjach i pielgrzymkach m.in. do Rychwałdu i Żywca. W 1745 roku Karol Wielopolski, pan na Żywcu i Pieskowej Skale, ustanowił dla kościoła w Rajczy wikarego. W 1844

roku, decyzją biskupa Tarnowskiego utworzono w Rajczy samodzielną parafię, która liczyła ponad 12 tysięcy wiernych. W 1884 roku, ze względu na zły stan grożący zawaleniem zamknięto kościół, a nabożeństwa odprawiano w kaplicy w Ujsołach. Ówczesny proboszcz, ks. Andrzej Kulig przystąpił wraz z parafianami do budowy nowego, murowanego kościoła, który wzniesiono w latach 1886-1890. Dziś uchodzi on za największy kościół halowy w diecezji bielsko-żywieckiej. Obraz Madonny Częstochowskiej, podobnie jak w drewnianym kościele znalazł swoje miejsce w bocznym ołtarzu. Do głównego ołtarza obraz przeniesiony został w 1976 roku.

OBRAZ – WIZERUNEK MADONNY

Wszystko wskazuje na to, że obraz powstał w 2. połowie wieku XVII w działającej na Jasnej Górze malarni, w której tworzone różnego rodzaju kopie obrazu Matki Boskiej Częstochowskiej, przeznaczone na potrzeby przybywających pielgrzymów, jak też i darów dla znamienitych osób nawiedzających jasnogórskie sanktuarium.

Ostatnia konserwacja oraz przeprowadzone specjalistyczne badania wykazały, iż wizerunek Matki Boskiej Kazimierzowskiej został namalowany niezwykle starannie i precyzyjnie z zastosowaniem kosztownych materiałów technologicznych.

Twórcą kopii w Rajczy był bardzo utalentowany artysta. Mógł to być działający w malarni jasnogórskiej paulin ojciec Jan Felicjan Ratyński, który profesję zakonną złożył w 1652 r., po czym przyjął święcenia kapłańskie. Długie lata przebywał i pracował na Jasnej Górze, biorąc udział m.in. w obronie sanktuarium w czasie Potopu szwedzkiego. Musiał pozostawić po sobie duży dorobek malarski, gdyż w nekrologu określono go jako *Pictor excellens* (Malarz doskonały).

Na obrazie w Rajczy niezwykle precyzyjnie i bardzo szczegółowo ukazano niezachowane już dziś tzw. korony władysławowskie, które dla ozdoby cudownego wizerunku Matki Boskiej Częstochowskiej ufundował brat króla Jana Kazimierza, król Władysław IV Waza.

W 1997 roku kościół w Rajczy został podniesiony do rangi lokalnego Sanktuarium Matki Bożej Kazimierzowskiej, jednego z czterech sanktuariów maryjnych na Ziemi Żywieckiej. Do sanktuarium w Rajczy pielgrzymują wierni z Polski, a także Czech, Słowacji i Włoch. 1 lipca 2017 roku cudowny obraz Matki Bożej Kazimierzowskiej został koronowany biskupimi koronami przez Biskupa Ordynariusza diecezji bielsko-żywieckiej Romana Pindla. Specyfika obrazu oraz jego artystyczna ranga sprawiła, że nowa korona, będąca darem i szczególnym wotum wdzięczności parafian z Rajczy dla Matki Boskiej, nie została nałożona bezpośrednio na obraz, lecz została umieszczona na jego górnej ramie w specjalnej aranżacji.

POZOSTAŁE KOŚCIOŁY W NASZEJ PARAFII



Rajcza Dolna – Kaplica pw. Św. Stanisława Kostki



Rycerka Dolna – Kaplica pw. Chrystusa Króla i Św. Apostołów Piotra i Pawła



Nickulina – Kaplica pw. Miłosierdzia Bożego

NABOŻEŃSTWA

W każdą środę na Mszy Świętej wieczornej modlimy się w szczególny sposób za osoby chore, cierpiące oraz bezpośrednio po niej jest nabożeństwo z wyczytaniem złożonych próśb i podziękowań przed cudownym obrazem Matki Bożej Kazimierzowskiej.

Zachęcamy do składania takich próśb podczas odwiedzin naszego Sanktuarium, można to uczynić pod chórem do specjalnej skrzynki lub e-mailowo na adres: parafiarajcza@gmail.com

Więcej informacji na temat nabożeństw można znaleźć po adresem :
<http://parafia-rajcza.j.pl/porzadek-mszy-swietych/>

MĘCZENNICZY ZA WIARĘ

Odwiedzając nasze sanktuarium, trudno było by nie wspomnieć o męczennikach kapłanach, którzy tutaj posługiwali mowa tu między innymi o Słudze Bożym ks. Franciszku Bryi naszym rodaku Franciszek był synem Józefa i Karoliny, pochodził z bardzo pobożnej, rajczańskiej rodziny. Ojciec pracował w fabryce i na roli, a oprócz tego był kościelnym. Matka zajmowała się domem oraz opieką sześciorga dzieci. Edukację rozpoczął w Szkole Podstawowej w Rajczy, a następnie kontynuował naukę w prowadzonym przez pallotyńców Gimnazjum Collegium Marianum w Wadowicach. 11 czerwca 1938 roku przyjął święcenia kapłańskie w katedrze warszawskiej z rąk Ks. Stanisława Galla. Następnie został skierowany do domu w Warszawie, przy ul. Skaryszewskiej 12, aby podjąć studia teologiczne na wydziale filologii klasycznej Uniwersytetu Warszawskiego. W trakcie wybuchu II wojny światowej dalej kontynuował pisanie pracy naukowej, która otrzymała wyróżnienie. W czasie wojny brał udział w tajnym nauczaniu uczniów. Aresztowanie ks. Franciszka miało miejsce 13 września 1941 roku w mieszkaniu przy ul. Długiej w Warszawie. Gestapo brutalnie przesłuchiwało ks. Franciszka w więzieniu śledczym mieszczącym się przy Alei Szucha. Następnie skierowano go jako zakładnika do więzienia na Pawiaku przy ulicy Dzielnej 24/26. Podczas pobytu w więzieniu tymczasowym cały czas chodził w sutannie nawet na gimnastykę przez co jeden z gestapowców znęcał się nad nim. Początkiem listopada został wezwany przez sąd do byłej kaplicy w Pawiaku i wywieziony jako jeden z czterech więźniów do obozu w

Aushwitz-Birkenau. Tam znalazł się 23 listopada 1941 roku. Otrzymał numer więzienny **6369**, gdzie przebywał kilkanaście dni. Następnie wraz z grupą kapłanów został przewieziony do obozu w Dachau i zarejestrowany pod numerem **22196**. Zaraz na początku pobytu w obozie został przypisany do grupy z inwalidami z powodu skrzywionego kręgosłupa i utykaniem na prawą nogę, wykonywał lżejsze prace w obozie. 4 maja 1942 zostaje wysłany razem z inwalidami do rzekomej fabryki koszyków wiklinowych, a dzień wcześniej nastąpiło pożegnanie się z innymi więźniami. Oni w tajemnicy przygotowywali do wyjazdu hostie i wino dla grupy inwalidzkiej do której należał Ks. Bryja. W tym samym czasie były odprawiane gdzie tylko się dało ostatnie Msze Święte za skazańców. Komunię Świętą przyjmowano nocą. Za kielich posłużył blaszany kubek.

Wysłani transportem kończą swoje życie w ośrodku eutanazji Hartheimu k. Linz zagazowani 4 maja 1942 roku. Zwłoki zostały spalone w krematorium, a ostatnie jego słowa, przekazane przez współwięźniów, brzmiały:

“Życie moje kapłańskie, niedawno rozpoczęte, ciało i duszę oddaję i poświęcam Wszechmocnemu Bogu i Królowej Apostołów dla wzrostu wiary katolickiej w Polsce”.

Obecnie trwa proces beatyfikacyjny Sługi Bożego ks. Franciszka Bryji na szczeblu diecezjalnym w Diecezji Warszawsko-Praskiej z drugą grupą męczenników z okresu II wojny światowej.

W naszej parafii mamy tablicę upamiętniającą Sługę Bożego Ks. Franciszka Bryję w bocznej nawie Sanktuarium.

W każdy pierwszy czwartek miesiąca, modlimy się o rychłą beatyfikację sługi Bożego ks. Franciszka Bryi, oraz modlimy się za jego wstawiennictwem o wszelką pomoc w trudnościach napotykanym przez kapłanów na drogach życia i o nowe powołania kapłańskie i zakonne.

Kolejnym męczennikiem kapłanem, którego relikwie posiadamy w naszym sanktuarium jest **Błogosławiony ks. Michał Rapacz** jego historia życia również, związała się z naszą parafią, gdy był tutaj wikariuszem przybliżmy zatem ciut jego życiorysu.

Michał Rapacz urodził się 16 września 1904 roku we wsi Tenczyn w parafii Lubień k. Myślenic. Michał ukończył szkołę ludową w Tenczynie, a następnie gimnazjum w Myślenicach. W 1926 roku wstąpił do Wyższego Seminarium Duchownego w Krakowie. 1 lutego 1931 roku przyjął święcenia kapłańskie z rąk abp. Adama Stefana Sapiehy. Po święceniach ksiądz Rapacz został skierowany jako wikariusz do parafii w Płokach koło Trzebini. **Po dwóch latach został przeniesiony do parafii Rajcza, gdzie pełnił posługę przez kolejne cztery lata.** Następnie, zgodnie z decyzją abp. Adama Stefana Sapiehy, ponownie podjął posługę w Płokach jako administrator, a potem proboszcz. Pozostał tam aż do swojej śmierci.

Ksiądz Michał odznaczał się gorliwością w spełnianiu obowiązków duszpasterskich. Z zaangażowaniem poświęcał się w katechizacji dzieci i młodzieży, sprawowaniu sakramentów świętych i głoszeniu Słowa Bożego. Wiele uwagi poświęcał prowadzeniu róż Żywego Różańca, stowarzyszeń młodzieżowych i amatorskiego teatru, starając się zapewnić ich członkom formację religijną, kulturalną i patriotyczną. Nieustannie zachęcał wiernych do regularnego uczestnictwa we Mszy św. niedzielnej. Przy różnych okazjach organizował dodatkowe Msze św. w poszczególnych wioskach należących do parafii. Sam codziennie nawiedzał Najświętszy Sakrament w kościele. Często udawał się tam w nocy na długą adorację albo modlitwę przed cudownym obrazem Matki Boskiej. Po zakończeniu II wojny światowej praca ks. Michała Rapacza nie podobała się komunistom, którzy przejęli władzę w kraju. On sam nie walczył wprost ani słowem, ani czynem z instalującym się po wojnie w Polsce reżimem, choć stanowczo odmawiał wykonywania partyjnych poleceń, które nie były zgodne z jego sumieniem i nie służyły duchowemu i materialnemu dobru Kościołom. Nocą z 11 na 12 maja 1946 r. grupa bojówkarzy komunistycznych wykonała wyrok śmierci. Jego ostateczne słowa, które wypowiedział wyprowadzany z plebani do pobliskiego lasu, to: „**Ojcze, bądź Twoja wola.**” Po ceremonii pogrzebowej w Płokach, ciało zamordowanego kapłana spoczęło w rodzinnym grobie na cmentarzu parafialnym w Lubniu. 29 października 1980 roku doczesne szczątki ks. Rapacza zostały ekshumowane, a 2 listopada przeniesione

i złożone w grobie przygotowanym na zewnątrz, z tyłu kościoła parafialnego w Płokach.

Obrzęd beatyfikacji odbył się 15 czerwca 2024 r. w Krakowie.

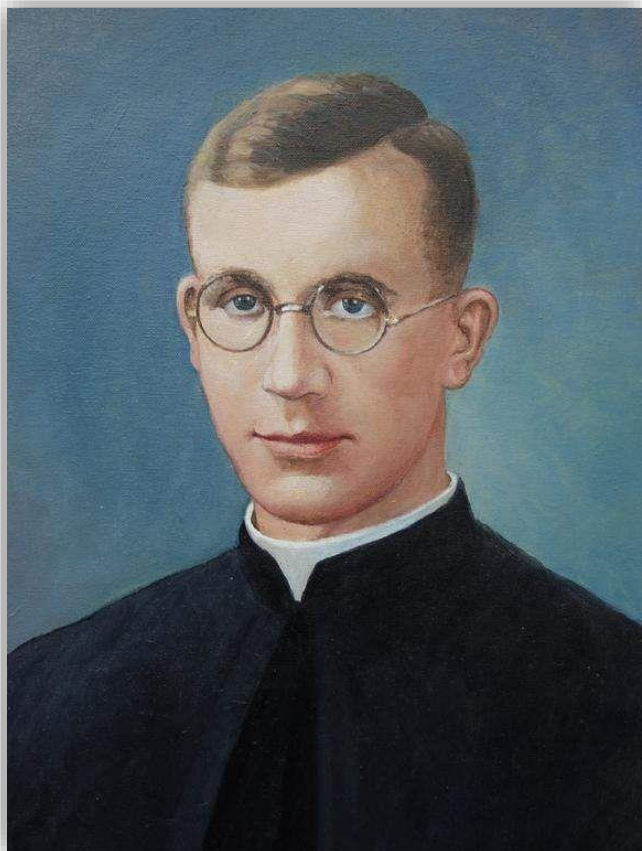
Bp Piotr Greger przewodniczył 7 lipca 2024 r. Mszy św. Dziękczynnej za beatyfikację ks. Michała Rapacza parafii św. Wawrzyńca DM i św. Kazimierza Królewicza w Rajczy na Żywiecczyźnie, gdzie wyniesiony niedawno na ołtarze męczennik posługiwał w latach 1933-1937 jako wikariusz. Wierni dziękowali jednocześnie Bogu za 355 lat obecności cudownego wizerunku Matki Bożej Kazimierzowskiej – „Królowej Beskidów” i „Pani Rajczańskiej” oraz za 7. rocznicę koronacji obrazu. Uroczystości miały wymiar diecezjalny.

Na początku liturgii do kościoła wprowadzono procesyjnie relikwie bł. ks. Michała Rapacza. Umieszczono je przy ołtarzu nad portretem błogosławionego.

W homilii biskup zaznaczył: „W imię Jezusa Chrystusa, który go powołał i posłał do Rajczy, podejmował wobec Waszych rodziców, dziadków oraz pradziadków misję nauczania i uświęcania. Był wśród Was gorliwy prorok, kapłan mocno zjednoczony z Jezusem i niezłomny świadek Bożej miłości. Byłoby poważnym zaniedbaniem, gdybyśmy o tym zapomnieli i nie mówili kolejnym pokoleniom tutejszych parafian” – wezwał. Duchowny zwrócił się do parafian z Rajczy, zachęcając ich do pielęgnowania pamięci o błogosławionym Michale Rapaczu i rozwijania kultu jego osoby. Podkreślił znaczenie regularnych nabożeństw ku jego czci i przypomniał, że obecność relikwii błogosławionego kapłana w parafii nie jest jedynie ozdobą lecz znakiem jego duchowej obecności i świadectwa. Zaapelował aby nie zapominać o dziedzictwie Michała Rapacza i przekazywać jego historię kolejnym pokoleniom parafian.

Dlatego w każdy pierwszy czwartek miesiąca po Mszy Świętej wieczornej jest nabożeństwo do Błogosławionego ks. Michała zachęcamy również do pisania próśb przez wstawiennictwo tego nowego błogosławionego, oraz uczczenia jego relikwii.

FOTOGRAFIE NASZYCH ORĘDOWNIKÓW :



SŁUGA BOŻY KS. FRANCISZEK BRYJA



BŁOGOSŁAWIONY KS. MICHAŁ RAPACZ

ODDECH HISTORII – KWATERA WOJSKOWA

Północno-zachodnia część cmentarza parafialnego to tzw. kwatera wojenna bądź wojskowa. Większość nagrobków w tej części nekropolii wieńczy żeliwne krzyże projektu Hansa Mayra z motywami Krzyża Żelaznego, miecza i wieńca, które zostały wykonane nieodpłatnie w oddalonej o około 14 km od Rajczy odlewni w Węgierskiej Górcie. Nagrobki znajdujące się na cmentarzu pochodzą z różnych lat i są zróżnicowane pod względem zastosowanego materiału; oprócz żeliwnych krzyży umieszczono na nim również nagrobki kamienne. spoczywają m.in.:

- urzędnicy z czasów Monarchii Austro-Węgierskiej, niektórzy z nich służyli w majątku Habsburgów;
- 261 żołnierzy, uczestników I wojny światowej, którzy leczyli się w sanatorium zorganizowanym w pałacu w Rajczy, zmarłych na choroby płuc (głównie gruźlicę) po 1918 roku (miejsce pamięci), m.in. kapitan piechoty Franciszek Joniak (1894–1921), odznaczony orderem Virtuti Militari V klasy, Krzyżem Niepodległości oraz Krzyżem Walecznych (dwukrotnie);
- osoby pomordowane w odwecie za pomoc partyzantom przez hitlerowców podczas pacyfikacji Osiedla Czanieckich w Rycerze Górnej w 1945 roku – grób zbiorowy po lewej stronie głównej alei (miejsce pamięci)
- kapral Kruk oraz starszy szeregowy Kiszewa (a. Kiszera), żołnierze Wojsk Ochrony Pogranicza, polegli w 1946 roku;
- Kazimierz Szymański, porucznik Wojsk Ochrony Pogranicza, zastrzelony w 1946 roku na Czarnym Groniu w Korbielowie.



KRZYŻ – ZRÓDŁEM NADZIEI

Krzyż przewodzi nam wiernym na drogach naszej wiary jest źródłem nadziei na życie wieczne, ukazuje zwycięstwo zbawienia nad grzechem jak wspominał św. Jan Paweł II pielgrzym tej ziemi „Na drogach ludzkich sumień, nieraz tak trudnych i tak bardzo powikłanych, Bóg postawił wielki drogowskaz, który życiu ludzkiemu nadaje kierunek i ostateczny sens. Jest nim krzyż Pana naszego Jezusa Chrystusa.” Dlatego pragniemy zaproponować takie pielgrzymowanie do najbliższych krzyży na szczytach naszych Beskidów. Trzeba zacząć od tego najbardziej rozpiętego ramionami nad sercem Worka Raczańskiego – **KRZYŻA JUBILEUSZOWEGO ZIEMI ŻYWIECKIEJ**

Jubileuszowy Krzyż stoi na Bendoszce Wielkiej (1144 m n.p.m.) w masywie Wielkiej Raczy w gminie Rajcza w parafii Rycerka Górna. Stał on na szczycie góry skąd są znakomite warunki widokowe. Ideą towarzyszącą powstaniu krzyża było uczczenie przełomu II i III tysiąclecia. Miał on być „trwałym znakiem Jubileuszu”. Monumentalny krzyż zbudowany jest ze stali szlachetnej z inicjatywy parafian z Rycerki. Jubileuszowy Krzyż Ziemi Żywieckiej o rozpiętości ramion 9 metrów ma 23,5 metra wysokości i jest wyższy od Krzyża na Giewoncie o 8 metrów. Został poświęcony 16 września 2000 r. przez biskupa Tadeusza Rakoczego w obecności ponad dwóch tysięcy ludzi, duchownych, władz powiatowych i miejscowych, licznych pocztów sztandarowych.

Krzyż znajduje się na drodze Szlaków Papieskich w gminie Rajczy. Karol Wojtyła z ks. Jaworskim (obecnym metropolitą lwowskim) i grupą kleryków zatrzymał się 19 IX 1972 r. na odpoczynek na szczycie Bendoszki, w czasie podejścia na Rycerzową.

Poniżej fotografia Krzyża Jubileuszowego



Drugim Krzyżem bardzo dobrze umiejscowionym jest Krzyż na Hali Rycerzowa ma sześć metrów wysokości oraz jest zakończeniem szlaku papieskiego który zaczyna się w Soblówce wraz z ołtarzem polowym. Na Hali Rycerzowej do widocznych wcześniej pasm górskich dołączają m.in. Gorce i Beskid Wyspowy oraz Śląski. Jesteśmy tuż przy granicy ze Słowacją, widzimy więc również położone tam pasma - najbardziej wzrok przyciąga Mała Fatra z charakterystycznym szczytem Wielki Rozsutec (1609m).

Trzecim Krzyżem bardzo istotny jest na Wielkiej Raczy (1236 m n.p.m). Jest to bowiem największy szczyt Worka Raczańskiego.

Słowacki podział Beskidów odbiega od polskiego, więc u Słowaków dowiemy się, że Wielka Racza jest najwyższym szczytem Beskidów Kysuckich. Na szczycie Wielkiej Raczy znajduje się platforma widokowa z opisaną panoramą górską we wszystkich kierunkach. Ze szczytu możemy podziwiać Beskidy pogranicza polsko-czesko-słowackiego: Beskid Śląski, Beskid Śląsko-Morawski, Beskidy Kysuckie, Beskidy Orawskie, Beskid Żywiecki, Beskid Mały. Przy dobrej widoczności możemy oglądać także m.in. Tatry, Niżne Tatry, Góry Choczańskie, Małą Fatrę. Od 2010 r z inicjatywy Milana Tomana po słowackiej stronie granicy stoi krzyż pojednania polsko-czesko-słowackiego, którego ideę streszczono słowami: „**żebyśmy wszyscy stanowili jedno**”.

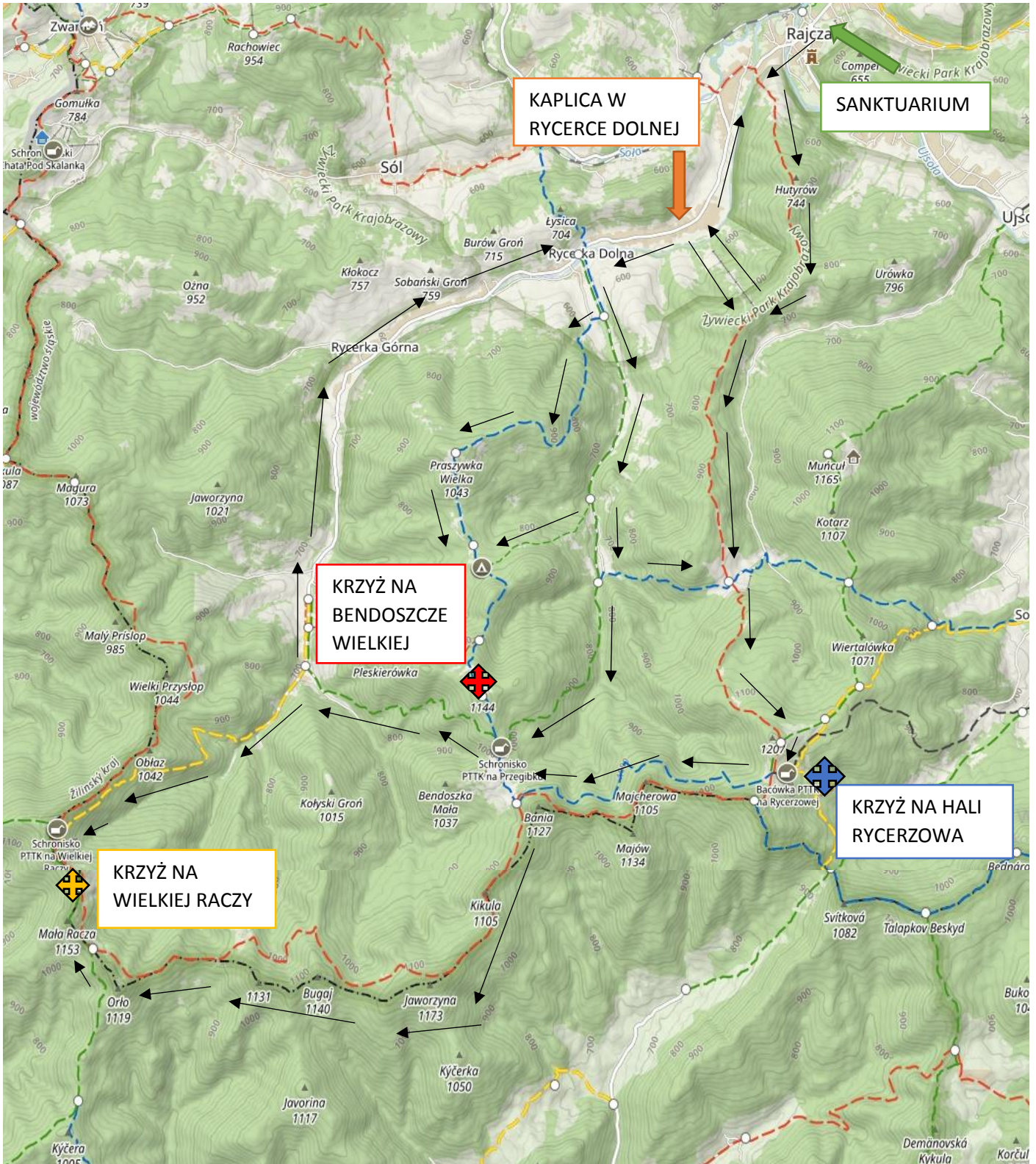


Krzyż – Hala Rycerzowa



Krzyż – Wielka Racza

MAPA KIERUNKOWA OD SANKTUARIUM W STRONĘ KRZYŻY



„I pragnę wam powiedzieć, że Krzyż jest znakiem nadziei człowieka wszystkich czasów. W nim Bóg objawił człowiekowi godność, jaką w sobie nosi, odkąd został wywyższony poprzez misję Syna Bożego.

Dlatego patrzcie na Krzyż!

Jan Paweł II

SZLAKI TURYSTYCZNE I CZAS PRZEJŚCIA :

- NAJDŁUŻSZY

Z RAJCZY ŚCIEŻKĄ PIESZO-ROWEROWĄ OK. 15 MIN.- RYCERKA- SZLAK K. CZERWONY- HALA RYCERZOWA- 5H - BENDOSZKA WIELKA 6.30H SZLAK K. NIEBIESKI POWRÓT NA SZLAK K. CZERWONY – WIELKA RACZA 10H – ZEJŚCIE NA PARKING SZLAK K. ŻÓŁTY. TRASA 36 KM

- ŚREDNIO ZAAWANSOWANE

Z RYCERKI DOLNEJ KAPLICA ŚCIEŻKĄ PIESZO-ROWEROWOM OK. 15 MIN.- SZLAK K.NIEBIESKI 4,5 H BENDOSZKA WIELKA - SZLAK K. CZERWONY WIELKA RACZA 7.30 H – POWRÓT SZLAK K. ŻÓŁTY 9.30 H TRASA 27 KM

Z RYCERKI DOLNEJ KAPLICA ŚCIEŻKĄ PIESZO-ROWEROWOM OK. 10 MIN.- PRZEZ MOST I STARY WYCIĄG „ BIAŁA SÓWKA” DROGA POLANAMI (WARTO KORZYSTAĆ Z APLIKACJI MAPA TURYSTYCZNA) 45 MIN – SZLAK CZERWONY HALA RYCERZOWA 3.30 H- SZLAK KOLOR NIEBIESKI/CZERWONY BENDOSZKA WIELKA -5H – SZLAK KOLOR NIEBIESKI ZEJŚCIE DO RYCERKI DOLNEJ 8H. TRASA 24 KM

Z RYCERKI GÓRNEJ KOLONIA - SZLAK K. CZERWONY/NIEBIESKI 2 H BENDOSZKA WIELKA – SZLAK K.CZERWONY WIELKA RACZA 5.50H – SZLAK K. ŻÓŁTY 7.20H RYCERKA GÓRNA KOLONIA TRASA 22 KM

- KRÓTKIE

Z RAJCZY ŚCIEŻKĄ PIESZO-ROWEROWĄ 15 MIN- RYCERKA- SZLAK K. CZERWONY GÓRA HUTYRÓW 1,5H - STARY WYCIĄG „ BIAŁA SÓWKA” 2H – ŚCIEZKA PIESZO-ROWEROWA KAPLICA RYCERKA DOLNA 2,5H TRASA 7 KM

RYCERKA GÓRNA KOLONIA SZLAK K. ŻÓŁTY 20 MIN – SZLAK K. ZIELONY/ NIEBIESKI 2.15H BENDOSZKA WIELKA – SZLAK K. NIEBIESKI/ CZERWONY RYCERKA GÓRNA KOLONIA 9KM TRASA 3,5H

RYCERKA GÓRNA KOLONIA SZLAK K. ŻÓŁTY - WIELKA RACZA 3,5 H – ZEJŚCIE ROZTOKI SZLAK K. ŻÓŁTY 12 KM TRASA 5,5H

PRZYSIÓŁEK RYCERKI „JONECZKOWE RYCERKI” SZLAK K. NIEBIESKI – HALA RYCERZOWA SZLAK K. CZERWONY 2.50H – SZLAK K. ZIELONY PRZEŁĘCZ KOTARZ 3.15H – MŁADA HORA SZLAK NIEBIESKI 3.50H – ZEJŚCIE PRZYSIÓŁEK RYCERKI „JONECZKOWE RYCERKI” 13 KM TRASA 4,5H

- INNE TRASY

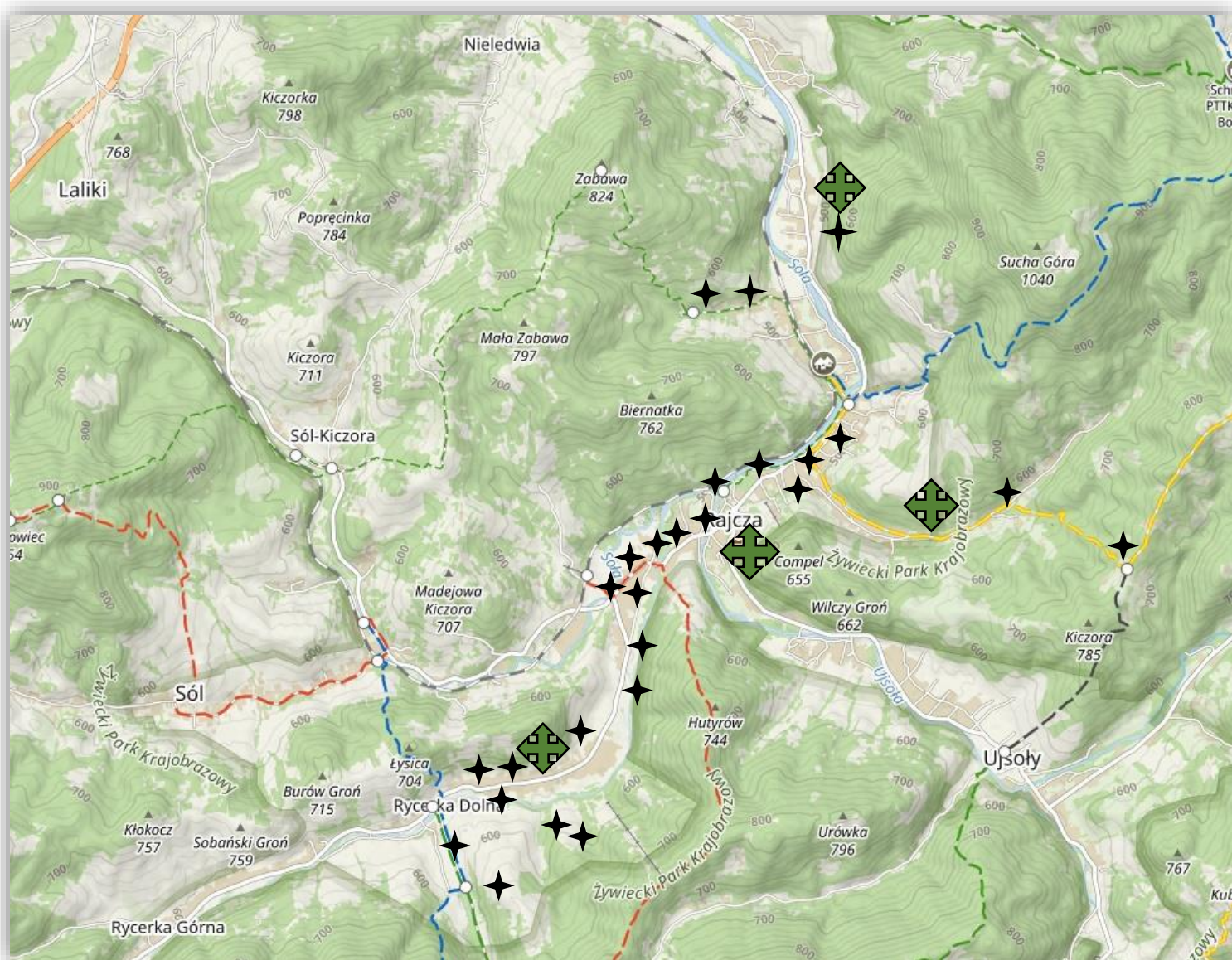
ZŁATNA HUTA - „DROGA ŚWIATŁA” NA HALĘ LIPOWSKĄ

GLINKA – SZLAK TURYSTYCZNY ŻÓŁTY NA KRAWCÓW WIERCH Z DROGĄ KRZYŻOWĄ NA KOŃCU SZLAKU JEST KRZYŻ I FIGURA SIEDZĄCEGO JEZUSA FRASOBLIWEGO



SZLAKIEM PRZYDROŻNYCH KAPLICZEK

Na terenie naszej parafii, można znaleźć wiele kapliczek, które świadczą o wielkiej pobożności naszych przodków dziadków ojców i nas samych. Wiele z nich to rzemieślnicze cuda artystów lokalnych jak i przedstawienie osobistego kultu, do którego lud boży ma osobiste nabożeństwo. Zachęcamy do odwiedzenia tych miejsc korzystając z poniższej mapy. Kapliczki przydrożne przedstawiają głównie kult: Matki Bożej, Serca Pana Jezusa, św. Jana Nepomucena, Jezusa frasobliwego, Jezusa zmartwychwstałego, Krzyża Chrystusowego oraz innych świętych.

MAPA PRZYDROŻNYCH KAPLICZEK

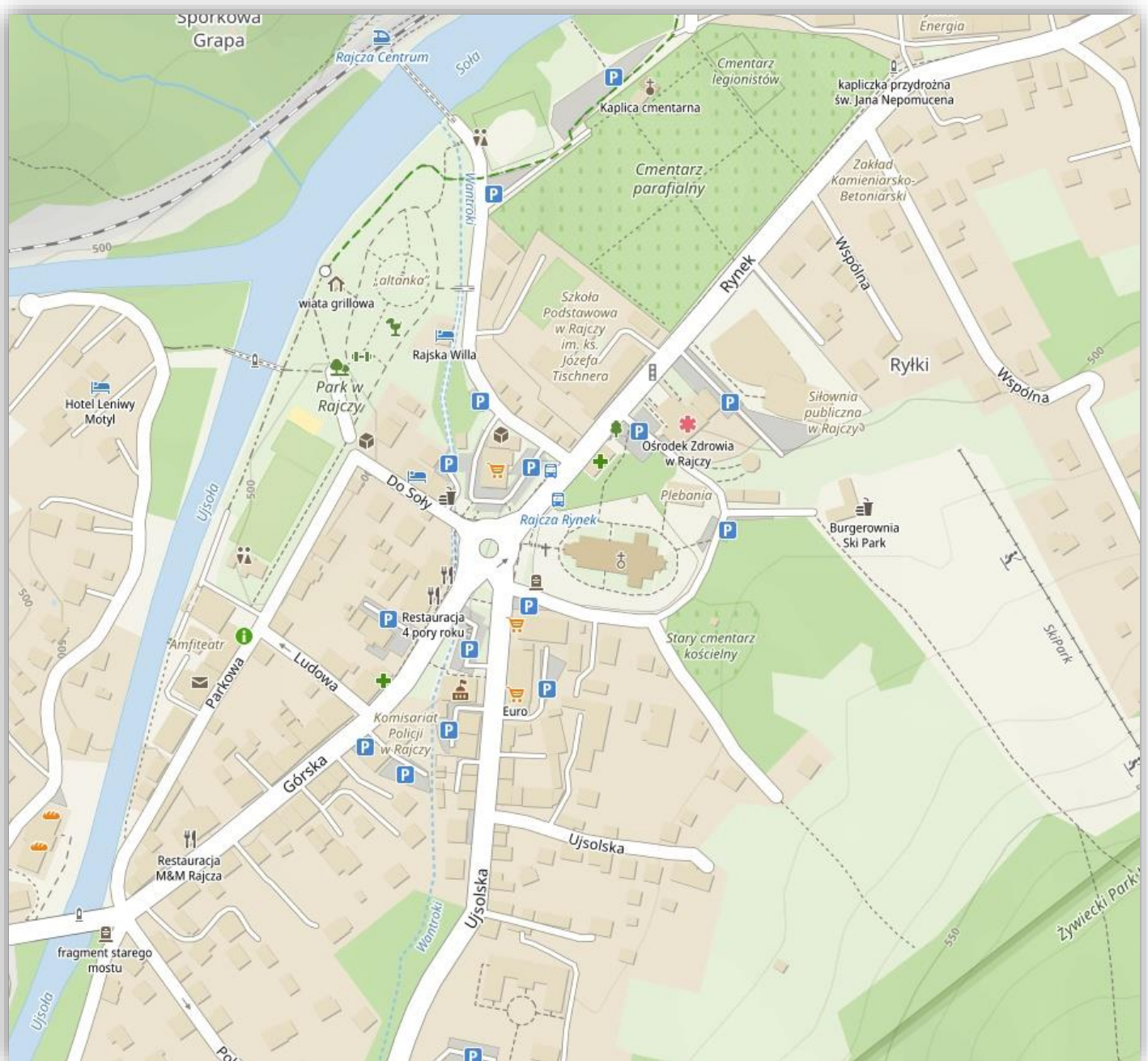


LEGENDA :

-  - KOŚCIOŁY NASZEJ PARAFII
-  - KAPLICZKI PRZYDROŻNE

MIEJSCA WARTO DO ZOBACZENIA NA TERENIE RAJCZY :

- TEŻNIA SOLANKOWA
- OBELISK „FRAGMENTY STAREGO MOSTU”
- JESION KAZMIERZOWSKI
- WYCIĄG NARCIARSKI „SKI PARK”
- POMNIK WINCHELMA KARPA PIERWSZEGO ZAŁOŻYCIELA WIEJSKIEGO PARKU
- ŚCIEŻKA PIESZO-ROWEROWA VELOSOLA
- ZBIEG RZEK UJSOLANKI RYCERZANKI I SOLANKI – POCZĄTEK SOŁY
- ZESPÓŁ PAŁACOWO-PARKOWY
- ORAZ MIEJSCA WYPOCZYNKOWO-SPORTOWE JAK BOISKA, PLACE ZABAW SIŁOWNIE ZEWNĘTRZNE, HALE SPORTOWE



RESTAURACJE i HOTELE NA TERENIE NASZEJ PARAFII:

- Restauracja | M&M - Rajcza ul. Górska 34 <http://mm-rajcza.pl/menu/>
- Tre Monti - Rajcza ul. Górska 2 <http://pizzarajcza.pl/menu/>
- Wrzos- Restauracja i Noclegi – Rycerka Dolna 1
<https://wrzosrestauracja.wordpress.com>
- Bistro-raj - Rajcza ul Górska 2 <https://www.facebook.com/Bistro-Raj-KEBAB-107705233907018/>
- Kuchnia Domowa.Jadłodajnia - noclegi"U Biety" - Rajcza ul. Do Soły 4
<https://ubiety.beskidy.info.pl>
- Kebab Jokeba- Rajcza ul. Do Soły 2
- RAIFA KEBAB – Rajcza ul. Górska 19
- Gościniec Rajec – Hotel Rajcza 298b <https://www.booking.com>
- Leniwy Motyl – Hotel Rajcza 499C <http://leniwymotyl.pl>
- Apartamenty Rajcza – Rajcza Ujsolska 12 <https://www.booking.com>
- Juhas Noclegi - Rajcza 520C <http://www.pokojerajcza.pev.pl/>
- U Kąkola - Rycerka Dolna 75C
- Willa Anna - Rajcza 320b <http://rajcza-pensjonat.pl/>
- Agroturystyka Pod Daglezją - Rajcza 315 <https://poddaglezja.infoturystyka.pl/>
- Dom pod Wilczym Groniem - Rajcza 365 E
<https://www.facebook.com/podwilczymgroniem/>
- Domki Rycerka - Rycerka Dolna 26
<https://www.nocowanie.pl/noclegi/zywiec/domki/224971/#jtt>
- Domek Przy Strumyku - Rajcza 255 <https://www.nieziemskiedomki.pl/rajcza/>
- „Willa Kachna” Rycerka Dolna 210B
- Ośrodek Wypoczynkowy Rycerka - Rycerka Dolna 115A
<http://www.rycerka.com.pl/>
- Dom Wczasów Dziecięcych TPD "Góral" w Rajczy – Rajcza ul. Polna 2C
<https://dwdgoral.pl/>
- Galilea Apartamenty - Rycerka Dolna 19B tel. 502 157 223

PARKINGI NA TERENIE PARAFII :

- ✓ WKOŁO SANKTUARIUM, ZA CMĘTARZEM PARAFIALNYM
- ✓ PRZED SANKTURANIUM BEZPOŚREDNIO DLA AUTOKARÓW
- ✓ PRZED URZĘDEM GMINY
- ✓ PRZY SKLEPACH NA RYNKU W RAJCZY
- ✓ PRZY HALI SPOTOWEJ
- ✓ PRZY KAPLICACH
- ✓ PRZED OBIEKTAMI HOTELOWYMI I GASTRONOMICZNYMI
- ✓ W MIEJSACH OZNACZONYCH NA MAPACH

ODPUST ZUPEŁNY JAK UZYSKAĆ ?

Odpust zupełny może zyskać osoba ochrzczona, będąca w jedności z Kościołem spełniając pięć warunków podanych przez Kościół odwiedzając nasze Sanktuarium.

- ❖ Stan łaski uświęcającej.
- ❖ Spowiedź św. sakramentalna; jedna spowiedź wystarczy dla uzyskania kilku czy nawet kilkunastu odpustów, warunkiem jest by zawsze, za każdym razem być w stanie łaski uświęcającej.
- ❖ Wolność od przywiązania do jakiegokolwiek grzechu nawet powszedniego. Chodzi tutaj o samo przywiązanie, o radykalne zerwanie z jakąkolwiek sposobnością, o której wiemy, że może prowadzić nas do grzechu, nawet lekkiego; odrzucenie przywiązania do naszych słabości, złych skłonności, nałogów itp. W tym dniu powinniśmy prosić Pana Boga żeby dał nam siłę aby mogliśmy przezwyciężyć wszystkie te nasze słabości, które mogą nas zniewalać.
- ❖ Komunia św. – warunkiem jest przystąpienie tego dnia do Komunii św.
- ❖ Dzieło odpustowe, czyn odpustowy.
- ❖ Modlitwa w intencjach OJCA ŚWIĘTEGO FRANCISZKA - Jest to modlitwa, która wspiera intencje Ojca św., które nosi w swoim sercu; wystarczy tutaj odmówić modlitwę „Ojciec nasz i Zdrowaś Mario” lub jakąkolwiek inną modlitwę w tych intencjach.

PASZPORT PIELGRZYMA

Serdecznie zapraszamy wszystkich pielgrzymów do odwiedzenia naszego Sanktuarium Pani Rajczańskiej Królowej Beskidów Madonny z Warkoczem Matki Bożej Kazimierzowskiej w Rajczy. Podczas Pielgrzymki będzie można otrzymać paszport pielgrzyma który po zwiedzeniu najważniejszych sanktuariów w naszej diecezji będzie uprawniał do otrzymania certyfikatu – który wydaje nasza diecezja.



Niech wasza droga pielgrzymki zawiedzie was do nowego odkrycia
piękna Boga w naturze, która nas otacza w pejzażu górskich
widoków Beskidów.

Niech te chwile umocnią waszą wiarę, nadzieję i miłość.

Matko Boża Kazimierzowska – wstawiaj się za nami!

Nadzieja zawieść nie może!

Papież Franciszek



ŹRÓDŁA :

<https://www.iubilaeum2025.va/pl/giubileo-2025.html>

<https://diecezja.bielsko.pl>

<https://diecezja.pl>

<https://mapa-turystyczna.pl> - podkłady mapowe

<https://pl.wikipedia.org/>

<http://parafia-rajcza.j.pl>

<https://rajcza.pl>

zdjęcia - archiwum prywatne



PARAFIA RAJCZA
SANKTUARIUM MATKI BOŻEJ
KAZIMIERZOWSKIEJ